



**S-TANK**

**Паспорт на бак серии**

**«P Crystal»**

**150**

**литров**

**для систем ГВС**

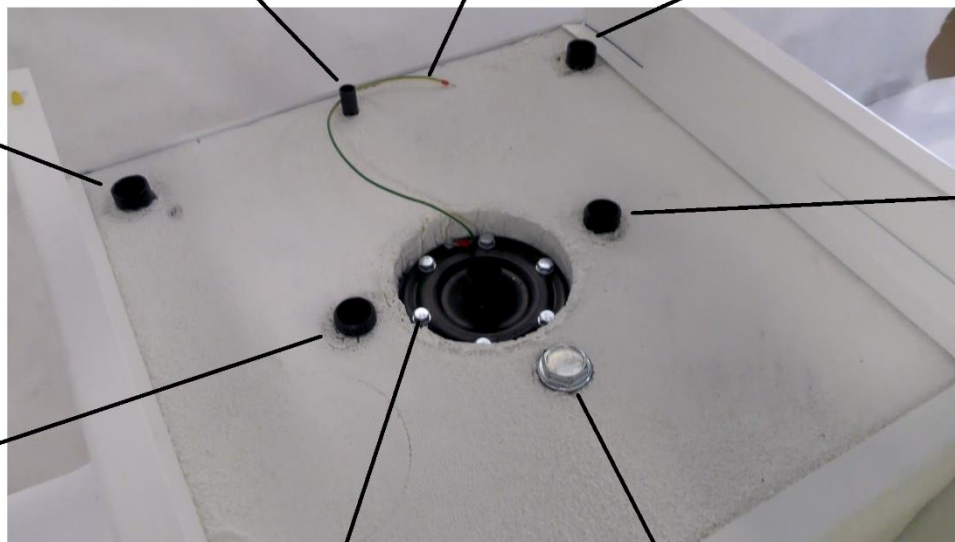
Гильза под датчик температуры бойлера, имеет скользящий тип по всей высоте бойлера. Что позволяет регулировать степень загрузки бака, с помощью погружения датчика на разные уровни (14 мм внутрь)

Подключение заземления до 4 Ом

Обратка теплоносителя от бака в котёл 1" наружная резьба

Подача теплоносителя от котла в теплообменник 1" наружная резьба

1" наружная резьба Патрубок подачи холодной воды в бак, либо патрубок рециркуляции. В зависимости от необходимости, можно извлечь патрубок и поставить его в противоположный отвод. Трубка подачи ХВ - длинная. Трубка рециркуляции - короткая.



1" наружная резьба Патрубок подачи холодной воды в бак, либо патрубок рециркуляции. В зависимости от необходимости, можно извлечь патрубок и поставить его в противоположный отвод. Трубка подачи ХВ - длинная. Трубка рециркуляции - короткая.

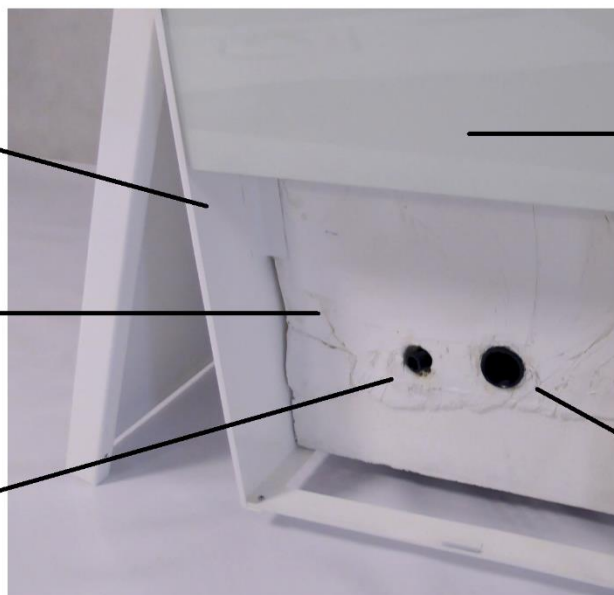
Усилие затяжки болтов фланцевой крышки 8 Н\*м. Если значительно превышать это значение, то можно сорвать резьбу и вывести бак из строя

Магниеый анод 1" внутренняя резьба

Стальной корпус внешней изоляции бака с порошковым покрытием

Пенополиуретановая изоляция средней толщиной 80-85 мм

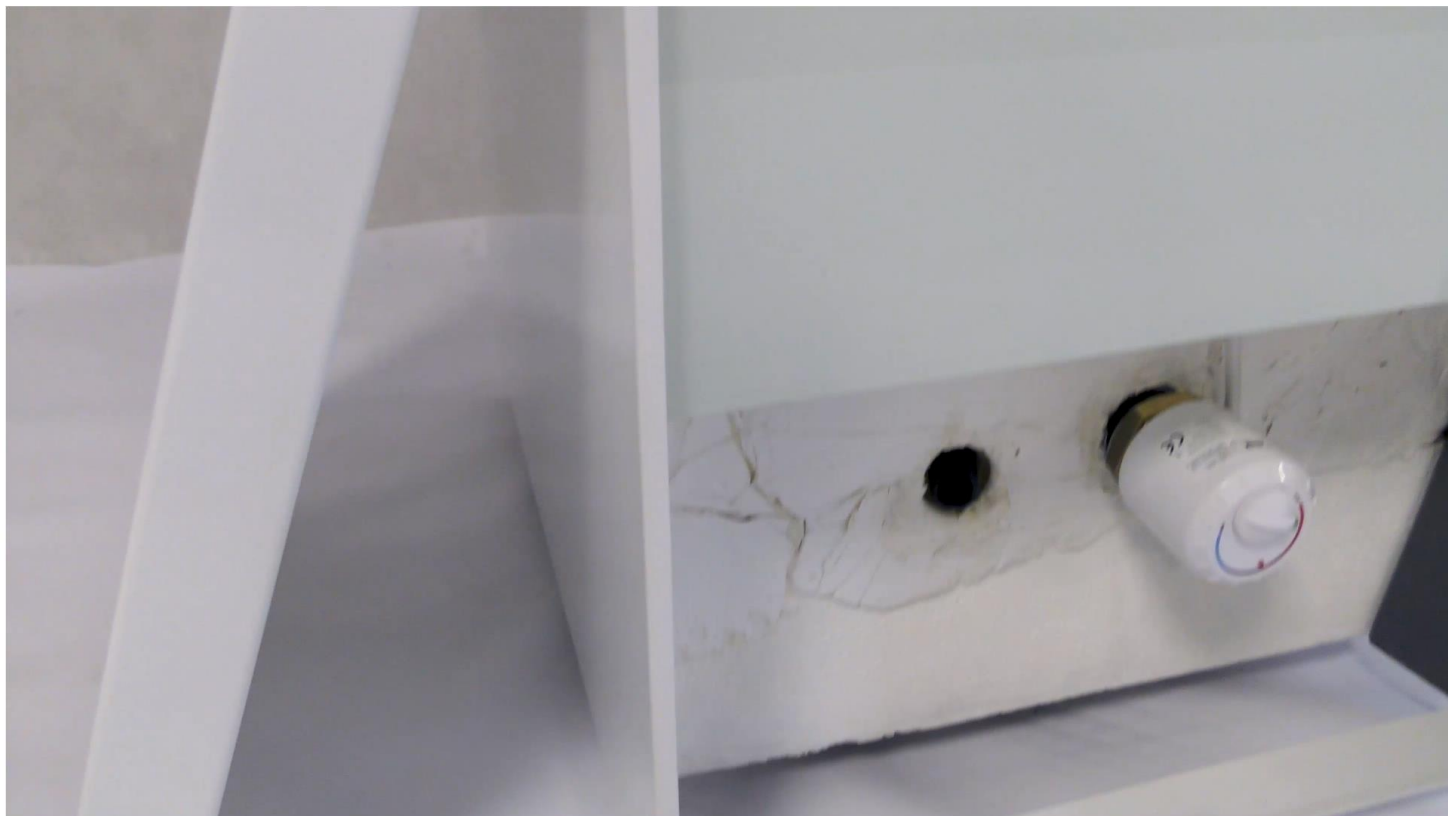
Сливное отверстие 1/2" внутренняя резьба



Закалённое стекло окрашенное в цвет либо органическое стекло с подкладкой из материала в цвет.

Отверстие под установку нагревательного элемента ТЭН. Диаметр внутреннего резьбового отверстия 1 1/2". Так же по предварительному запросу на этом месте может быть фланец для установки сухого ТЭН и термостата. В случае необходимости сухой ТЭН можно заменить на мокрый с помощью фланцевого переходника.

## Пример установки ТЭНа с автоматическим термостатом



Провод подающий питание нагревательному элементу, выводится в верхнюю часть бака и далее уходит на заднюю стенку. Там вы его с лёгкостью можете либо подключить в розетку либо в лоток и довести до силового щитка



Провод заземления обязателен для подключения даже в случае отсутствия ТЭНа в баке

Ревизионный фланец с наружной резьбой в 1" и шестью болтами для фиксации.

Высокотемпературная силиконовая прокладка

Магниевый анод 26 мм диаметром и длиной 650 или 840 мм на выбор клиента. Резьба 1" внутренняя.

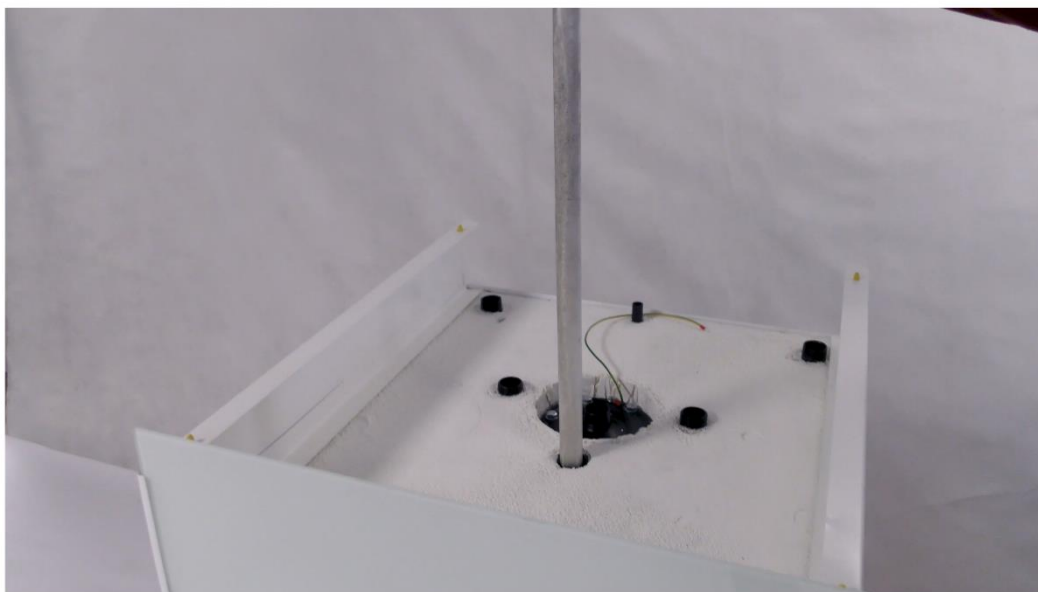
Боковые панели бака окрашены порошковым покрытием. При необходимости их можно снять. В этих частях так же имеются выламывающиеся элементы для обвязки бака и направления выходящих труб в разные стороны от корпуса.



Верхняя крышка бака, закрывающая монтажный отсек. В монтажном отсеке можно расположить насос рециркуляции, противопожоговый клапан, активный титановый анод и другие элементы обвязки водонагревателя.

В верхней крышке так же имеется выламывающийся элемент для обвязки бака и установки в плотную к стене.

Закалённое стекло окрашено в цвет либо органическое стекло с подкладкой из материала в цвет.



Процедура замены магниевого анода. Перед тем как заменить магниевый анод, перекройте подпитку холодной воды, спустите давление в баке и только после этого, убедившись что все порядке, выкручивайте анод. Требования по замене магниевого анода описаны в инструкции по монтажу и эксплуатации баков.

Выламывающийся элемент корпуса в верхней крышке бака размером 150\*400 мм

Выламывающийся элемент корпуса в боковой панели бака размером 95\*100 мм





Вес бака с упаковкой 88 кг

Площадь теплообменника - 1 м<sup>2</sup>  
Мощность теплообменника от 24 до 35 кВт  
Внутреннее покрытие бака - стеклокерамическая эмаль

Рабочее давление бака до - 6 Бар  
Рабочее давление ТО до - 6 Бар  
Максимальная температура бак - 80 С  
Максимальная температура ТО - 95 С

Производительность бака по ГВС до 1050 литров в час. При условии нагрева ГВС с 8 до 42 градусов и мощности котла 35 кВт. Производительность 765 литров в час при мощности котла в 24 кВт.

### Аксессуары

Переходная фланцевая крышка с резьбовым внутренним диаметром подключения в 1 1/2" Для установки мокрого ТЭНа мощностью от 2 до 6 кВт

Сухой ТЭН 2,4 кВт в сборе с фланцевой крышкой и декоративным колпачком. Трубка покрыта эмалью



ТЭН в фланцевой крышке, мощностью от 2 до 6 кВт. При необходимости в любой момент можно заменить тип ТЭНа в баке. Либо удобно снять ТЭН для его очистки и технического осмотра.



**Область применения:** - Накопление и аккумулирование нагретой санитарной воды

**Материал изделия:** - Углеродистая сталь с эмалированным покрытием.

**Описание:** - Бак предназначен для аккумулирования горячей воды от различных источников тепла. Бак серии «Р» улучшает гибкость системы ГВС, позволяя Вам аккумулировать постоянный объем горячей воды, использовать рециркуляцию ГВС для повышения комфорта пользования. А возможность подключения электрического нагревателя в отверстие с внутренней резьбой 1 1/2" в нижней части бака, делает бак более универсальным. Бак может совместно работать со следующими источниками тепла:

Твердотопливный котел	Котёл на биомассе	Пеллетный котёл	Камин с водяной рубашкой
Газовый котел	Электрический котёл	Солнечный коллектор	

#### **Изоляция бака**

Несъемная жесткая пенополиуретановая изоляция средней толщиной – 80-85 мм

#### **Опционально доступно:**

- Установка сухого кермаического ТЭНа мощностью 2,4 кВт либо мокрого ТЭНа мощностью от 2 до 6 кВт

- Установка антикоррозионной активной титановой защиты

### 1. Описание

1.1 Бак серии «Р» предназначен для использования в системах ГОРЯЧЕГО ВОДОСНАБЖЕНИЯ!

1.2 Бак серии «Р» рассчитан на рабочую температуру с использованием воды в диапазоне от +2 до +80 градусов по Цельсию.

#### 1. Размещение, монтаж, эксплуатация

2.1 Установку бака следует начать с ознакомления с техническим паспортом и инструкцией по монтажу и эксплуатации баков, (читайте на [www.s-tank.ru](http://www.s-tank.ru))

#### 2.2 Место установки бака необходимо выбрать так, чтобы:

- в случае возникновения утечки в баке, вода могла уходить в трап канализации и тем самым удаляться из помещения беспрепятственно;

- предохранить его от ударов, производственной вибрации, воздействия атмосферных осадков (устанавливается только внутри помещений). Любой удар или механическое воздействие могут привести к нарушению теплоизоляционного материала, а также к нарушению целостности внутреннего покрытия бака, его герметичности и как следствие преждевременному выходу бака из строя!

Приступая к монтажу, необходимо помнить, что к баку необходимо обеспечить свободный доступ для подключения, обслуживания или демонтажа.

2.3 Монтаж бака производится квалифицированными специалистами и лицами, имеющими аттестат либо лицензию на выполнение работ связанных с инсталляцией систем отопления! Требуется подтверждение установки в гарантийном талоне.

#### **2.4. Перед началом эксплуатации промыть водой!**

2.4.1 Бак должен быть заземлен, для этого в верхней части бака есть соответствующее место на фланцевой крышке. Сопротивление заземляющей шины должно быть не более 4 Ом. Доступ к заземляющей шине обеспечивается силами заказчика.

2.5. Приемка товара по качеству, комплектности и количеству товарных единиц в упаковке производится Покупателем в течение двух календарных дней с момента получения товара, но не позднее 14 (четырнадцати) календарных дней с момента передачи товара.

2.6. Период замены магниевых анодов – не позднее 6 месяцев с начала эксплуатации. Осмотр магниевых анодов – не реже 1 раза в 3 месяца (если анод хотя бы в одном месте потерял более 10 мм своего диаметра, его необходимо незамедлительно заменить). Проверка на работоспособность Титанового анода не реже одного раза в год сервисным инженером с пометкой в паспорте (замены не требует в случае исправной работы). Проверку и замену анодов производить с пометкой в паспорте (дата проверки, результат проверки).

2.7. Нельзя начинать эксплуатацию бака, не наполнив его водой.

2.8. Нельзя эксплуатировать бак без исправного клапана безопасности. Состояние клапана безопасности необходимо проверять каждые 90 дней – поворотом головки (воротка) влево или вправо так, чтобы вода потекла из бокового отвода наружу. Затем установите вороток в исходное положение. Если при повороте воротка не пойдет вода, то клапан неисправен. Когда после поворота воротка и после возвращения в прежнее положение наблюдается непрерывная утечка воды, то загрязнен плунжер клапана. Несколько раз промойте клапан, открыв отток поворачиванием воротка. Чтобы избежать неконтролируемого оттока воды, необходимо установить шланг для слива воды в канализацию. Внимание – возможность вытекания горячей воды. Из клапана безопасности чрезмерно вытекает вода в результате:

1) давление поступающей воды выше допустимого значения,

2) краткосрочных, резких скачков давления поступающей воды – не является гарантийным случаем и не подлежит замене. Компания не несет ответственности за плохую работу клапана безопасности, вызванную неправильной установкой клапана и ошибками в системе, например, отсутствием редукционного клапана в системе подачи холодной воды.

2.9. Нельзя перекрывать капанье воды из клапана безопасности – не затыкать отверстие клапана безопасности. Если из клапана все время просачивается вода, это означает, что давление в системе водопроводной сети слишком высокое или же клапан безопасности неисправен. Выход сливного клапана должен быть направлен вниз. Под клапаном рекомендуется поставить воронку для слива воды. Можно установить сливной шланг и направить его в канализацию для удаления воды, возникающей при открытии клапана безопасности. Шланг должен выдерживать температуру +95 градусов Цельсия с внутренним диаметром не менее 9 мм, максимальной длиной 1,2 м, плоскость для стока с уклоном вниз (мин. 3%), в помещении, в котором температура не опускается ниже 0 градусов Цельсия. Шланг следует защитить от механических повреждений, а его выход должен быть виден (для проверки работы клапана). Клапан не может быть установлен таким образом что бы его можно было отсечь от бака краном.

2.10. Бак не должен размещаться в непосредственной близости от открытого огня, либо соприкасаться с изоляцией самого котла, инсталлирующая организация при монтаже системы отопления с баком должна обеспечить соблюдение норм пожарной безопасности при эксплуатации!

2.11. Следует немедленно отключить бак, если из смесителя выходит пар (об этом следует сообщить в сервисный центр)

2.12. Постоянная работа бака с максимальной температурой вызывает ускоренный выход бака из строя.

2.13. Надлежащая защита котла, взаимодействующего с баком, гарантирует надлежащую защиту теплообменника бака.

2.14. Каждые 12 месяцев необходимо проводить профилактику по промывке бака от осадка.

2.15. Чтобы продлить срок службы бака и обеспечить эффективное функционирование клапана безопасности следует применять фильтры, исключаящие загрязнение.

2.16. Водонагреватель необходимо подключить непосредственно к водопроводной сети с давлением не более 0,6 Мпа (около 6 бар), причем минимальное давление не может быть меньше, чем 0,1 Мпа – 1 бар. На трубе подачи холодной воды необходимо установить клапан безопасности. Отверстие оттока клапана безопасности должно быть постоянно открытым – соединено с атмосферой. Между предохранительным клапаном и водонагревателем нельзя устанавливать никакого устройства (например, обратного клапана, запорного клапана), однако допускается установка тройника со сливным клапаном. Когда давление в системе водоснабжения превышает 0,6 Мпа, его необходимо снизить с помощью редукционного клапана.

2.17. Все работы по техническому обслуживанию и установке следует выполнять в соответствии с действующими правилами техники безопасности.

## 2.18. ПРИЧИНЫ ВОЗНИКШИХ НЕИСПРАВНОСТЕЙ

Неисправности	Причина	Устранение неисправности
Предохранительный клапан не открывается (также при попытке продувки)	-Предохранительный клапан засорен	-Прочистить клапан или заменить
Предохранительный клапан пропускает	- Предохранительный клапан безопасности загрязнен или поврежден. - Слишком большое давление воды.	- Почистить клапан безопасности. - Использовать редуктор давления.
Вода в водонагревателе стала грязной	- Много осадка в баке. - Магниевый анод изношен.	- Очистить бак от осадка. - Заменить магниевый анод. (не гарантийный случай)

**В зависимости от объема вашего контура ГВС необходимо установить расширительный бак (10% от объема контура) и группу безопасности (на 6 бар) на этот контур, так как система является закрытой!!!**

## 3. Выбор бака

3.1 Выбор бака осуществляется индивидуально по параметрам системы отопления или ГВС, либо согласно проектной документации. Так же перед тем как выбирать водонагреватель, вы должны проверить качество сетевой холодной воды в своем доме на предмет содержания в ней химических веществ из таблицы, приведенной ниже в паспорте. Если химический состав не соответствует, то необходимо перед установкой бака установить оборудование для водоподготовки и очистки воды. Так же перед установкой убедитесь, что сопротивление заземляющей шины в вашем доме не превышает 4 Ом, это сделает жизнь ваших близких и родных людей безопаснее, и защитит ваш бак от негативных воздействий блуждающих токов.



3.2 Производитель сохраняет за собой право на технические изменения в соответствии с конструкторской документацией.

#### 4. Гарантийные обязательства

4.1 Изготовитель гарантирует соответствие баков S-TANK серии «Р» требованиям безопасности, при условии соблюдения потребителем правил транспортировки, хранения, монтажа и эксплуатации. Гарантийный срок – 5 лет со дня продажи заводом-изготовителем с магниевым анодом и 10 лет с активным титановым анодом (при одномоментной покупке и установке титанового анода и бака). Данные гарантийные обязательства вступают в силу при регистрации продукта у производителя в течении двух месяцев с момента покупки.

Регистрация продукта осуществляется отправкой необходимой информации на почту производителя

[s-tank.garan@mail.ru](mailto:s-tank.garan@mail.ru) , перечень необходимых документов указан в инструкции по монтажу и эксплуатации <http://s-tank.by/wp-content/uploads/Instrukczija-po-montazhu-i-ekspluataczii-bakov-S-TANK-2.pdf> в случаи отсутствия регистрации продукта, гарантийный срок 1(один) год с момента продажи.

4.2 Порядок выполнения гарантийных обязательств. Если претензии по гарантии обоснованы, сервисная служба «С-ТЭНК ВОТЕР ХИТЕРС» принимает решение, каким способом могут быть устранены выявленные недостатки – с помощью ремонта или замены неисправного прибора. Срок действия гарантии, указанный в гарантийном талоне при этом, не меняется. В случае замены неисправного прибора на новый, срок действия гарантии не продлевается, а в гарантийном талоне делается отметка о замене.

4.3 Гарантия не распространяется на дефекты, возникшие по вине потребителя в результате нарушения инструкции по монтажу и эксплуатации, требований технического паспорта, а также при наличии механических повреждений.

4.4. По неисправностям, обнаруженным в течение гарантийного срока, следует обращаться к производителю/импортеру. Бесплатный ремонт неисправностей, возникших по вине производителя, будет производиться в срок, указанный в действующем законодательстве, от даты подтверждения производителем/импортером, что случай является гарантийным.

**ВНИМАНИЕ** – Не демонтируйте бак при наступлении рекламационного случая, прежде чем не получите разрешение от завода изготовителя **либо импортера**.

4.5. Для предъявления рекламации в сервисный центр импортера/продавца, необходимо указать следующие данные: номер заказа и заводской номер изделия (находится на информационной наклейке), дату покупки (чек, накладная), описание неисправности, точный адрес установки и контактный номер телефона эксплуатирующего лица.

4.6. Условием выполнения гарантийного ремонта бака является предоставление пользователем товарного чека, накладной и гарантийного талона – правильно заполненного полностью, с отметкой продавца и монтирующей организации и не содержащую каких-либо исправлений. Гарантийный талон необходимо сохранять в течение всего периода эксплуатации оборудования.

4.7. Запрещается устанавливать бак без исправного клапана безопасности. Для соблюдения гарантии необходимо подтверждение покупки соответствующего клапана безопасности и гарантийный талон клапана безопасности.

4.8. Монтаж и ввод в эксплуатацию бака, составляющего предмет обеспечения гарантии, должны быть сделаны квалифицированным специалистом в соответствии с правилами, установленными законодательством, а также инструкции по монтажу и эксплуатации. (читайте на [www.s-tank.ru](http://www.s-tank.ru) )

4.9. Защищайте бак от прямого попадания солнечных лучей.

4.10. Бак должен быть установлен в зонах, не подверженных воздействию погоды (дождь, снег и т.д.)

4.11. Для подключения бака не следует применять трубы из пластика, не приспособленные для работы при температуре 100 градусов Цельсия и давлению 1,0 Мпа.

4.12. Бак следует устанавливать таким образом, чтобы обеспечить к нему свободный доступ для технического обслуживания

4.13. Производитель не несет ответственности за возможные неудобства или расходы, связанные с конструктивными изменениями здания/помещений, необходимые для вноса или выноса, монтажа или демонтажа бака (например, узкие двери или коридоры) - запрос покрытия расходов, будет производителем отклонен. Если монтаж водонагревателя должен быть выполнен в необычном месте (например, на чердаке, в помещениях с полом, чувствительным к воздействию воды, складах и т.д.) необходимо защитить помещение от возможного попадания воды и рассмотреть возможность установки устройств, предназначенных для сбора и отвода этой воды, чтобы избежать повреждения.

4.14. Все механические повреждения резервуара приводят к потере гарантии.

4.15. Предохранительный клапан должен быть установлен непосредственно перед баком на трубе подачи в него холодной воды. Используйте только клапаны с соответствующими техническими характеристиками, приспособленные для емкостных водонагревателей. Клапан безопасности следует использовать в соответствии с инструкцией по эксплуатации клапана.

4.16. Категорически запрещается монтаж дополнительных устройств (например, запорного клапана, обратного клапана и т.д.) между клапаном безопасности и водонагревателем. Всего лишь рекомендуется установить тройник для слива воды из бака.

4.17. Нельзя устанавливать бак в помещениях, где температура окружающей среды может опускаться ниже 0 градусов Цельсия.

4.18. Гарантия не распространяется, если:

- система отопления с использованием бака была заполнена не подготовленной водой либо специально подготовленным раствором для заправки систем отопления с соответствующим сертификатом качества (для баков, предназначенных для систем отопления). В теплообменнике бака ГВС также должна быть очищенная либо подготовленная вода

- если при снятии и установке фланцевой крышки, болты были зажаты без динамометрического ключа с усилием более 8 Н\*м, и в результате этого была сорвана резьба на фланце.

- система отопления и бак не были заземлены (это необходимо для предотвращения влияния паразитирующих (блуждающих) токов на металл и как результат возникновение и ускорение коррозии);

- в случае использования бака в системах отопления с наличием воздуха в сети (для баков, предназначенных для систем отопления);

- в случае если бак использовался в системе отопления и ГВС не оснащенной соответствующей группой безопасности для сброса избыточного давления;

- в случае использования бака в агрессивных средах;

- в случае некачественного монтажа;

- в случае отсутствия расширительного бака для закрытой системы отопления и ГВС, необходимого объема (10% от объема системы).

- Качество санитарной горячей воды в баке должно соответствовать следующим нормам:

Электропроводность мс/см *)	>450	-
рН	<6	0
	6-8+	+
	>8	-
Хлориды (мг/л)	>50	-
Сернистые соединения (мг/л)	<50+	+
	50-200 0	0
	>200	-
Азотные соединения (мг/л)	<100	+
Углекислый газ (мг/л)	<5 +	+
	5-20 0	0
	>20	-
Кислород (мг/л)	<1 +	+
	1-8 0	0
	>8	-
Амон (мг/л)	<2 +	+
	2-20 0	0
	>20	-
Железо и марганец (мг/л)	>0.2	0
Сернистые соединения (мг/л)	<5	-
Хлор (мг/л)	<0.5	+

\*) при 20 градусах Цельсия

+ - устойчивый материал

0 - может произойти разрушение, если несколько веществ достигнет величины " 0 "

- - не рекомендуется использовать.

- повреждения, вызванные неправильной транспортировкой;

- умышленные повреждения или повреждения, возникшие в результате невнимательности;

- механические повреждения или повреждения, вытекающие из действий атмосферных условий (например, мороз) и действий, вытекающих из-за превышения допустимого рабочего давления, указанного в техническом паспорте;

- неисправности, вызванные применением арматуры, несовместимой с действующими стандартами;

- аварии, вызванные монтажом или эксплуатацией неисправных, или поврежденных клапанов безопасности;

- повреждения, являющиеся результатом неправильного использования;

- повреждения, являющиеся следствием несоблюдения правил, содержащихся в Инструкции по монтажу и эксплуатации баков и Техническом паспорте;

- повреждения, возникшие в результате пожара, наводнения, удара молнии, скачков напряжения в электрической сети или других случаев;

- аварии, произошедшие в результате использования неоригинальных запасных частей, таких как блок ТЭН, анод магниевый, титановый анод, термостат, термометр, прокладки и т.д.;

- случаи возникновения электрохимической коррозии;

- повреждения, являющиеся результатом отсутствия замены магниевого анода или периодичности проверки работоспособности титанового анода в указанные в техническом паспорте сроки;

- случаи, в которых появляется разница в температуре между водой, текущей из крана и показаниями на термометре до 12 градусов Цельсия (может быть на это влияют, в частности, гистерезис термостата, расстояние между резервуаром и точкой потребления, низкая температура в помещении, в котором установлен водонагреватель);

- случаи, связанные с естественным образованием камня;

- повреждения, являющиеся результатом отсутствия периодической чистки бака от накопленного шлака и осадка;

4.19. Способ ремонта бака определяет производитель.

4.20. В бесплатный ремонт не входят: регулировки бака, замена магниевых анодов, замена уплотнения или других, естественно изнашиваемых в процессе эксплуатации частей.

4.21. Данные условия гарантии производителя являются единственными. Никакие другие гарантии не принимаются, если не будут даны на это указания в письменном виде от производителя.

4.22. По вопросам, не урегулированным настоящими условиями, применяются нормы Гражданского Кодекса.

5. Условия хранения:

Осуществлять хранение товара до ввода в эксплуатацию в сухом, отапливаемом помещении при температуре не ниже 20°C и относительной влажности не более 65%.

### **Комплектация стандартного изделия:**

1. Бак-1шт

2. Теплоизоляция -1шт

3. Верхняя декоративная крышка -1шт

4. Паспорт на изделие-1шт

5. Магниевый анод-1шт

6. Титановый анод с блоком питания(опция по запросу)-1шт, если установлен по предзаказу

Завод изготовитель уведомляет Вас о том, что на наружной и внутренней поверхности бака могут образовываться повреждения грунтового и эмалевого покрытия в связи с тем, что изделие в процессе производства проходило термообработку при температуре свыше 850 °С. Это вызывает образование окислов (оксид железа и прочее) на наружной и внутренней поверхности бака, которые в последствии могут отслаиваться или отлущиваться от поверхности. Это не влияет на работоспособность бака и не уменьшает гарантийный срок и срок службы изделия.

Дата продажи \_\_\_\_\_

Подпись продавца \_\_\_\_\_

Название и адрес торгующей организации

\_\_\_\_\_

М.П.

Название и адрес монтирующей организации

\_\_\_\_\_ М.П.

### Таблица замены магниевого анода

Дата замены	№ и дата чека, накладной	Модель анода	Организация, производящая замену	ФИО	Подпись

### Таблица проверки титанового анода

Дата проверки	№ и дата чека, накладной	Модель анода	Организация, производящая проверку	ФИО	Подпись

Предприятие-изготовитель:

ООО "С-ТЭНК ВОТЕР ХИТЕРС", РБ, Минская область

Воложинский р-н, г.п. Ивенец, ул. 17-ого Сентября, д. 72 В

Тел-факс 8(01772) 6 77 11; Тел. +375296325040,

Техническая поддержка: [alfa-vim@mail.ru](mailto:alfa-vim@mail.ru)